



„Europejski Fundusz Rolny na rzecz Rozwoju Obszarów Wiejskich: Europa inwestująca w obszary wiejskie”

**UDOSTĘPNIENIE OBSZARU LGD PUSZCZA KNYSZYŃSKA  
TURYSZCIE CHIŃSKIEMU W RAMACH KONCEPCJI SZLAKU  
BAŁTYCKIEGO REALIZOWANEGO W RAMACH PROJEKTU  
WSPÓŁPRACY  
„JEDEN PAS JEDEN SZLAK – BAŁTYCKI JEDWABNY SZLAK“**



**SUPRAŚL, 2020**

Niniejsze opracowanie realizowane jest w ramach projektu współpracy „Jeden Pas Jeden Szlak – Bałtycki Jedwabny Szlak“. Założeniem projektu jest analiza zasobów i walorów turystycznych województwa podlaskiego ze szczególnym uwzględnieniem obszaru Puszczy Knyszyńskiej, ukierunkowana na zbudowanie oferty pobytowej dla turysty chińskiego.

Szlak podlaski jest częścią szerszego programu turystycznego obejmującego trzy kraje, partnerów współpracy: Finlandię, Estonię i Polskę.

Oferta turystyczna pomyślana jest jako szlak i uwzględnia zwiedzanie autokarowe w ciągu 10-14 dni, najważniejszych atrakcji po trasie z Helsinek do Warszawy. Szlak prowadzi również przez dwa inne kraje nadbałtyckie Łotwę i Litwę, zaproponowano więc włączenie przynajmniej jednej z atrakcji, położonej po drodze, kompleksu wypoczynkowego w Druskiennikach na Litwie.

Oferta została zbudowana z uwzględnieniem aktualnych trendów rozwoju turystyki wyjazdowej w Chinach i z dostosowaniem do wymogów chińskich operatorów turystycznych. Kluczowym jest tu analiza profilu chińskiego turysty z uwzględnieniem jego specyficznych oczekiwań, gustów i sposobu zwiedzania.

Powodzenie wdrożenia niniejszej propozycji zależy w dużej mierze od determinacji lokalnych usługodawców turystycznych w dostosowaniu oferty do oczekiwań potencjalnych klientów. Optymalnym rozwiązaniem wydaje się nawiązanie współpracy trzech operatorów turystycznych odpowiedzialnych za zarządzanie ofertą w poszczególnych krajach.

Oferta turystyczna regionu Puszczy Knyszyńskiej może zainteresować turystę chińskiego, wymaga to jednak podjęcia szeregu działań organizacyjnych i zaangażowania wielu podmiotów świadczących usługi turystyczne i okołoturystyczne.

Podstawowym warunkiem jest jednak poznanie specyfiki wymagań potencjalnego klienta i uwzględnienie ich przy budowaniu oferty.

## ANALIZA CHIŃSKIEGO TURYSTY

### 1. Profil chińskiego turysty.

Poglądowy profil chińskiego turysty odzwierciedla poniższa ikonografia:



Trzeba zdawać sobie sprawę, że ulubione miejsca wypoczynku Chińczyków to nadal głównie pobliskie kraje, takie jak Korea Południowa, Tajwan, Japonia i Tajlandia. Drugą destynacją jest już jednak Europa. Ale tutaj dominuje głównie zachód Europy - Francja, z 24,6% udziałów w rynku i Niemcy -15,6%. Duży udział w rynku mają też Szwajcaria - 9,2% i Hiszpania 8,7%.

Ogólnie rzecz biorąc, Chińczycy rzadko mówią w innym języku niż mandaryński lub kantoński, nawet w języku angielskim (aczkolwiek zmienia się to trochę wraz z młodszym pokoleniem). Aby lepiej do nich dotrzeć, może to wymagać dodania tłumaczenia oferty na język chiński na stronach internetowych, czy w tradycyjnych przewodnikach.

Średni budżet chińskich turystów - łącznie z transportem, zakwaterowaniem i wydatkami - wynosi około 4000 USD. Zwykle wydają niewielką kwotę na hotel lub restaurację, ale ogromną kwotę na zakupy! Rzadko podróżują, dlatego najbardziej lubią podróżować, aby dużo kupić, dlatego tłumaczy dużą część swojego budżetu przeznaczonego na zakupy (16%).

Chiński turysta jest hyperconnected – na bieżąco publikuje zdjęcia w mediach społecznościowych, korzysta z Internetu, aby się odnaleźć i znaleźć interesujące miejsca. Podczas podróży raczej nie rozstaje się z telefonem.



*Fot. 1 Chińczycy cały czas potrzebują mieć przy sobie telefon komórkowy*

Jeśli chodzi o wolny czas, nowoczesny chiński turysta trochę łamie stereotypy, które możemy o nim mieć. W rzeczywistości coraz bardziej interesuje go dziedzictwo kulturowe krajów, które odwiedza - muzea, galerie sztuki... - i dlatego przeznaczają na to coraz większą część swojego budżetu. Co więcej, ten turysta staje się "poszukiwaczem przygód" i stopniowo rezygnuje ze swojego siedzącego trybu życia.

Chęć odwiedzenia egzotycznych krajobrazów, atrakcji turystycznych i poznania różnych kultur, które oferują im świeże podejście do codziennego życia, to jedno z głównych powodów podróży poza terytorium Chin.



*Fot. 2 Wbrew panującym stereotypom, Chińczycy coraz częściej chcą poznawać inne kultury*

Oglądając sumo lub odwiedzając piramidy, Luwr i Puszcę Amazońską, mają nadzieję, że te doświadczenia poszerzą ich horyzonty, a także przekażą historie, którymi mogą się pochwalić przed przyjaciółmi i krewnymi po powrocie do domu.

Jeśli mielibyśmy podsumować główne cechy chińskiego turysty, to z punktu budowania oferty turystycznej trzeba pamiętać o trzech podstawowych:

- hyperconnected,
- rzadko mówi w innym języku niż mandaryński; ewentualnie podstawowy angielski,
- najczęściej podróżuje w grupie.

Tak więc, aby lepiej do nich dotrzeć i przyciągnąć do siebie, musimy zapewnić:

- bezpłatne Wi-Fi,
- uwzględnić chiński na swoich portalach internetowych lub w przewodnikach,
- ofertę płatności mobilnych (AliPay, WeChat Pay...),
- pakiety obejmujące rozwiązania transportu grupowego, aby ułatwić i zwiększyć opłacalność ich podróży (autobusy, wycieczki po mieście...).
- obecność w chińskiej wyszukiwarce BAIDU. Jeśli nie będzie naszej oferty w chińskich wyszukiwarkach, Chińczycy nie będą wiedzieć kim jesteśmy, mogą nawet nie ufać,
- reklamę na Online Travel Agencies (OTA). Najważniejsze nazwy w branży OTA w Chinach na rok 2019 to: Alitrip (Fliggy), CNCN.com, Ctrip, eLong, Lvmama, LY.com, Qunar.com. Ten rynek jest bardzo konkurencyjny, ale to nie znaczy, że reklama jest tania! Przestrzeń reklamowa na tych stronach jest bardzo ograniczona, często zajmowana przez znane hotele i usługi turystyczne, co utrudnia małym firmom dostęp do płatnych reklam. Ważne jest jednak, aby podać swój hotel / usługę, aby uzyskać dostęp do funkcji rezerwacji online.
- Umożliwić funkcję rezerwacji na stronie internetowej. Należy jednak pamiętać, że preferowanym sposobem rezerwacji wakacji dla chińskich turystów są nadal biura podróży, nawet FIT najczęściej dokonują rezerwacji za pośrednictwem internetowych biur podróży. Współpraca z OTA ma kluczowe znaczenie dla sprzedaży miejsca docelowego, działalności lub hotelu. Łatwe sposoby łączenia się z nimi obejmują targi lub po prostu znalezienie odpowiedniego kontaktu na odpowiednich stronach internetowych. Współpracując ze sobą, upewniasz się, że Twoja marka jest w najlepszym możliwym miejscu, aby promować się wśród chińskich turystów).

## 2. Porady dla przewodników turystycznych

Będąc przewodnikiem grupy turystów pochodzących z Chin należy zwrócić uwagę na ich potrzeby. Poniżej wskazówki do których można się zastosować, by obie strony były zadowolone:

- Nie zatrzymuj się za długo w jednym miejscu.
- Najlepiej mieć jakiś znacznik, który turyści będą "śledzić".
- Ważniejsza jest ilość, nie jakość. Chińczyków zazwyczaj nie interesuje historia, nie znają jej. Najważniejsze, to pokazać ładne miejsca do zdjęć.

- Chińczycy są głośni i nie umieją się zachować w miejscach publicznych. Wpychają się do kolejek, krzyczą, nie respektują tego, że w muzeach czy świątyniach trzeba zachować się cicho. Nie mówią: “proszę”, “dziękuję”, “przepraszam”.
- Zazwyczaj grupy nie zatrzymują się w samym mieście, lecz na obrzeżach, lub dalekich przedmieściach. Dotyczy to oczywiście tylko dużych, drogich miast.
- Hotele muszą dostosować wyżywienie do chińskich grup: większe śniadania, dyspozytory gorącej wody w pokojach lub na terenie hotelu.
- Wycieczki grupowe Chińczyków to zazwyczaj szalone objazdówki: 11 państw w 19 dni (2 noce w Paryżu).
- Zazwyczaj jeżdżą w miejsca bardzo znane, jak np.: Paryż - zobaczenie Wieży Eiffel, Louvre, Mona Lisa.
- Zaskoczeniem jest dla nich świeże powietrze, w Chinach nie mają tego gdzie doświadczyć.
- Chińczycy są bardzo kłótlivi, nawet jeżeli chodzi o błahostki, jak miejsce w autobusie.
- Chińskie rozrywki: karaoke w autobusie.
- Bardzo ważnym elementem wycieczki są zakupy w butikach. Grupy zatrzymują się tam na dłużej niż w wielu innych atrakcjach turystycznych. Np., Galeries Lafayette ma osobne wejście i strefę dla chińskich turystów. W takich miejscach Chińczycy lubią wydawać dużo pieniędzy na markowe (od projektantów) rzeczy. Dalej jest to dużo tańsze niż w Chinach. Nie jest to jednak przypadek, że grupy z wycieczkami zatrzymują się akurat tutaj. Wielu przewodników turystycznych dostaje ogromne prowizje za ściąganie Chińskich turystów do tych butików i utrzymać ich tam dużo dłużej niż w muzeach. Zawierane są umowy z biurami podróży w Chinach, agencjami turystycznymi w Chinach, agencjami turystycznymi we Francji, z lokalnym przewodnikiem turystycznym i z kierowcami autobusów. Każde z nich dostaje 5% dochodu, które jest płacone przez butiki i projektantów. Chińscy klienci odpowiadają za ok 50% sprzedaży marek luksusowych na świecie. 85% z tych zakupów odbywa się w Europie i USA. Jednakże Chińczycy zaczynają się denerwować, że każde im się spędza tyle czasu w takich miejscach.

### 3. Wskazówki dotyczące rozwoju strategii marketingu w Chinach

Aby skutecznie reklamować chińskich turystów - firmy turystyczne muszą stosować wielokanałową strategię marketingową z udziałem głównych chińskich platform

mediów społecznościowych. Niestety nie możemy tu polegać na Google, Facebook, Twitter i Instagram, ponieważ nie są one dostępne w Chinach. Chińscy turyści nie rezerwują lotów ani nie szukają hoteli na stronach internetowych, z których większość z nas zna, takich jak Expedia, Kajak czy Tripadvisor. Nie oglądają też zdjęć ani reklam na zachodnich platformach społecznościowych. Podczas gdy większość firm przyjmuje wielokanałową strategię marketingową, wiele z nich pomija niemal wyłącznie kanały chińskie, co może być ogromnym błędem, biorąc pod uwagę, że liczba zagranicznych turystów chińskich stale rośnie z roku na rok.

### 3.1. Social media

Przy każdym rodzaju marketingu, media społecznościowe są strategią numer 1 dla większości firm. Umożliwia firmom postrzeganie ich jako mniej inwazyjnych i tworzy spersonalizowane odczucia dla konsumentów. Media społecznościowe zachęcają znajomych do udostępniania postów i/lub zdjęć, pomagając w ten sposób w rozpowszechnianiu reklamy ustnej.

Stworzenie silnego wizerunku na platformach społecznościowych przyniesie korzyści, ale nie można ograniczać się do samej obecności na nich! Należy odpowiadać na komentarze i posty użytkowników, pomagając im tam, gdzie możesz, skorzystać z usługi/produktu i w razie potrzeby oferować porady dotyczące kraju. Poprzez interakcję z klientami budujemy trwałą "ślad". Sprawia to wrażenie, że cenimy ich opinie i o nich dbamy.

Cała ta praca może się naprawdę opłacić! Wystarczy jeden post, aby potencjalnie rozprzestrzenić się na platformach takich jak Mafengwo, Weibo lub WeChat, aby przyciągnąć setki turystów do konkretnej atrakcji!

### 3.2. Lokalizowanie treści

Samo przetłumaczenie zachodniej witryny na mandaryński nie oznacza, że reklamujemy się wśród chińskich turystów! Chińscy turyści zwykle nie lubią tych samych rzeczy, co zachodni więc podczas tłumaczenia swojej witryny należy to mieć na uwadze. Nasz projekt i sformułowania muszą pasować do chińskich preferencji, proste błędy mogą ich obrażać/zniechęcać!

Nasza witryna musi być również przyjazna dla Chin, musi zostać pozbawiona funkcji Google, takich jak mapy Google, ponieważ nie będą ładowane w Chinach.

Ponadto utworzenie sekcji często zadawanych pytań w języku mandaryńskim może być bardzo korzystne, jeśli mamy ograniczoną liczbę pracowników mówiących po mandaryńsku lub nie mamy ich wcale. Może to pomóc w wyeliminowaniu wszelkich niezręczności napotykanym między nami, a klientami, jak np. bariera językowa.



Oferując łatwiejszy sposób akceptowania płatności, otwieramy drzwi dla klientów o wysokich wydatkach. Choć trudno je skonfigurować, akceptując Alipay, WeChat Wallet i China UnionPay na pewno sprawią, że ten proces będzie tego wart.

Wskazane jest też używanie kodów QR WeChat. Pomogą one pozostać w kontakcie z klientami, a także będą stanowić platformę umożliwiającą im uzyskanie dodatkowych informacji o naszym produkcie/usługach. Kody QR WeChat doskonale nadają się do łatwego pozyskiwania danych od klientów, umożliwiając ponowne skontaktowanie się z nimi w przyszłości.

Wszystkie te małe rzeczy się sumują i mogą zapewnić naprawdę przyjemne przeżycie dla chińskich gości, jeśli w nie zainwestujemy. Nawet małe rzeczy, takie jak przyzwoite Wi-Fi, subskrybowanie chińskich gazet lub kanałów telewizyjnych lub wydrukowanie podstawowych chińskich broszur może prowadzić do dobrych recenzji i powrotu klientów!

### 3.3. Chińskie święta

Chińczycy nie mają takich samych świąt jak ludzie z Zachodu. W ciągu roku mają wiele świąt państwowych, ale są dwa główne, o których każda firma chcąc przyciągnąć chińskich turystów powinna wiedzieć: Chiński Nowy Rok i Chińskie Święto Narodowe (Chinese National Day). Udoskonalenie materiałów promocyjnych na te okresy świąteczne i dostosowanie swojej strony internetowej może przyciągnąć wiele turystów. Sprawi to, że poczują się zrozumiani, a ma to kluczowe znaczenie dla zdobycia ich zaufania.

### 3.4. Chińczyk, który już mieszka w naszym kraju

Są to przede wszystkim studenci, ale też pracownicy firm, ich rodziny i przyjaciele. Wszyscy chętnie słuchają historii podróżniczych i rekomendacji. Ci studenci mają dostęp do chińskich i zachodnich mediów społecznościowych - co czyni ich istotnym narzędziem naturalnego wzrostu marki. Nawiązywanie kontaktów z członkami tej społeczności może pomóc w promowaniu naszej marki i zapewnić niedrogi dostęp do chińskich millenialsów.

Dobry przykład tego można zaobserwować w przypadku China Travel Outbound i ich zachęcania studentów VIP:

„Raz lub dwa razy w roku planujemy wycieczkę studencką dla VIP-ów, podczas której kontaktujemy się z Prezydentami Chińskich Towarzystw z różnych uniwersytetów, pytając ich, czy chcieliby wybrać się na wycieczkę przedstawiającą różne atrakcje, hotele i restauracje w Europie. To świetna inicjatywa marketingowa, ponieważ chińskie stowarzyszenia studenckie mają własne grupy i platformy społecznościowe, w których informacje są wyświetlane i udostępniane”.

## ANALIZA POTENCJALNEGO PROGRAMU POBYTOWEGO

### ZAKWATEROWANIE

#### 1. Lipowy Most \*\*\*

Hotel dysponuje 44 pokojami jedno i dwuosobowymi w tym 4 apartamentami i 5 pokojami komfort mogącymi łącznie zakwaterować do 120 osób.

Dojazd do hotelu z Białegostoku przez Supraśl drogą wojewódzką nr 676 w stronę Krynek, za miejscowością Sokółda należy skręcić w prawo na Lipowy Most, dalej drogą szutrową przez las 6 km.

Dodatkowe atuty: restauracja, pole golfowe, zabiegi SPA&Wellness, Wi-Fi jest dostępne w pomieszczeniach ogólnodostępnych i jest bezpłatne, hotel położony poza głównym ośrodkiem miejskim

#### *Uwagi:*

- *brak wifi w pokojach lub bardzo słaby zasięg*
- *głównie potrawy regionalnej kuchni polskiej, brak chińskiej restauracji w pobliżu*
- *języki: polski i angielski*
- *brak materiałów reklamowych i promocyjnych w języku chińskim*
- *karty akceptowane w hotelu: Visa, Mastercard, JCB, Maestro*

#### 2. Borowinowy Zdrój Hotel Wellness Spad & Conference w Supraślu \*\*\*

Hotel dysponuje łącznie 90 miejscami noclegowymi w 33 komfortowo wyposażonych pokojach: 1, 2, 3, 4-osobowych.

Położony w samym sercu Puszczy Knyszyńskiej, w Uzdrowisku Supraśl na Podlasiu.

Dodatkowe atuty: restauracja, zabiegi SPA&Wellness, Wi-Fi jest dostępne w całym obiekcie i jest bezpłatne.

#### *Uwagi:*

- *całkowity zakaz palenia tytoniu i wyrobów tytoniowych, e-papierosów we wszystkich pokojach oraz na terenie całego hotelu*
- *głównie potrawy regionalnej kuchni polskiej, brak chińskiej restauracji w pobliżu*
- *języki: polski, angielski, rosyjski*
- *brak materiałów reklamowych i promocyjnych w języku chińskim*
- *karty akceptowane w hotelu: Visa, Mastercard*

### 3. Hotel Podlasie w Białymstoku \*\*

Hotel dysponuje łącznie 150 miejscami noclegowymi w 83 pokojach jedno i dwuosobowych. Zlokalizowany jest w Białymstoku, w bliskiej odległości od centrum. Dodatkowe atuty: bezpłatne wifi, prywatny parking, piękny ogród, fryzjer i salon piękności.

#### *Uwagi:*

- *głównie potrawy regionalnej kuchni polskiej, lecz w nowoczesnym wydaniu*
- *języki: polski, angielski, rosyjski*
- *całkowity zakaz palenia poza wyznaczoną do tego strefą*
- *brak materiałów reklamowych i promocyjnych w języku chińskim*
- *karty akceptowane w hotelu: American Express, Visa, Mastercard, Maestro*



Fot. 3 Chińczycy preferują „swoje” jedzenie, dlatego ważny jest dostęp do kuchni chińskiej, A. Stepaniuk

## ATRAKCJE TURYSTYCZNE

### 1. Litwa

#### 1.1. Druskienniki

Niewielkie litewskie miasteczko, położone na brzegu Niemna. Można mu przyznać mian stolicy zdrowia, relaksu i rozrywki. Druskienniki to jeden z najpopularniejszych kurortów uzdrowiskowych na Litwie oraz we wschodniej części Europy. Warto je docenić ze względu na cztery cechy: wody mineralne, sosnowy las, powietrze oraz borowinę.

Z wartości wód mineralnych można skorzystać w słynnym sanatorium „Druskininkų Gydykla”, posiadającym ponad 100-letnie doświadczenie. Można w nim wziąć solankowe kąpiele prosto z uzdrowiskowych źródeł oraz napić się wody z bardzo wysoką zawartością naturalnych minerałów. Na listę wartościowych zabiegów należy wpisać kąpiel borowinową – poprawi krążenie krwi, zadziała przeciwbólowo oraz przeciwzapalnie. Jednym z kuracjuszy często odwiedzających Druskienniki był Józef Piłsudski.

Miasteczko położone jest w samym środku Puszczy Dainawskiej. Duże zalesienie kurortu sprzyja spacerom oraz przejażdżkom rowerowym. Lasy sosnowe wpływają również na jakość powietrza – jest czyste, bogato nasycone tlenem i wzbogacone o naturalne substancje eteryczne lasu sosnowego.

Całości uroku dodają klimatyczne, bogate w drewniane ornamenty wille, które spotkać można na każdej uliczce. Miasteczko można zwiedzać przez cały rok - każdy odwiedzający znajdzie coś dla siebie.

##### 1.1.1. Aquapark Druskienniki

Największy aquapark położony w północno-wschodniej Europie. Na powierzchni 30 000 m<sup>2</sup> oferowany jest pełen wachlarz rozrywek i możliwości relaksu. W strefie wodnej jest kompleks basenów otoczonych 9-metrowymi palmami oraz 6 zjeżdżali o różnej długości i nachyleniu. Po zwiększeniu adrenaliny można udać się do jacuzzi.

Druga część budynku to kompleks łaźni. Na dwóch piętrach oferowane są 22 łaźnie o różnych właściwościach, stylistyce i wystroju, od łagodnych (+40-45 C) po ekstremalne (+80-90 C), zgodnie ze zwyczajami panującymi w różnych krajach świata.

W szczególności warto zwrócić uwagę na oferowane programy łaźniowe bez dodatkowych opłat. Odbywają się one codziennie o wyznaczonych godzinach i z różnymi elementami dodatkowymi – m.in. miodem, solą, witkami brzozywymi.

Różnorodność oraz bogactwo oferty powoduje, że można tu spędzić cały dzień, nie nudząc się.



Fot. 4 Park wodny, pixabay

**Uwagi:**

- *ceny pobytu w Aquaparku różnią się w zależności od pory roku, dnia tygodnia, wieku, czasu pobytu i wybranej strefy. Aktualny cennik znajduje się na stronie [www.akvapark.lt](http://www.akvapark.lt)*
- *kompleks łaźni dostępny jest tylko dla osób dorosłych (powyżej 18 lat)*
- *dostępna jest strefa dla dzieci (0-14 lat), w której można wynająć opiekę nad dzieckiem (powyżej 5 lat) – za dodatkową opłatą*
- *kompleks basenowy posiada swoją restaurację i 2 hotele*

#### 1.1.2. Park rzeźb i wypoczynku Antanasa Česnulisa

Znajdziemy tu rzeźby jednego z najlepszych litewskich rzeźbiarzy. Pierwszą atrakcją tego miejsca jest zbudowany przez właściciela młyn. Na każdym piętrze znajdują się wyeksponowane prace artysty. Tuż obok, nad rzeką Ratnichele, ustawiona jest kompozycja prac pn. „Życie człowieka i drzewa”. Nieco dalej, na terenie parku znajdują się rzeźby przedstawiające tematykę litewskiego teatru ludowego: Žemaitė „Marti“, Antanas Vienuolis „Priblandoje“, Vincas Krėvė „Prie dangaus vartų“. Poza oryginalnością samych rzeźb, niektóre prace zaskakują wydawanie dźwięków i poruszaniem się.

Godziny otwarcia:

zimą - 9.00 - 17.00

w sezonie 9.00 - 21.00

*Uwagi:*

- *park rzeźby i rekreacji znajduje się w 3 km od Druskiennik - w miejscowości Naujasodés, nad brzegiem rzeki Ratnichele*

### 1.1.3. Muzeum Sękacza

Pierwsze i jedyne na świecie Muzeum Sękacza. Ma na swoim koncie wpis do księgi rekordów Guinnessa. Upieczony tu sękacz miał wysokość 3 m 72 cm i ważył 86 kg. W dalszym ciągu jest elementem ekspozycji w muzeum.

W tym miejscu można dowiedzieć się o różnicach w pieczeniu sękacza w różnych krajach na świecie, m. in. na Węgrzech, w Szwecji, Polsce czy Japonii. Zobaczyć można również zabytkowe narzędzia i naczynia.

Bilet do muzeum – 2 euro od osoby.

Dodatkową atrakcją jest pokaz wypieku sękacza. Omawiane są poszczególne etapy produkcji oraz wyjaśniane różnice między sękaczem a niemieckim „baumkuchenem”. Każdy z gości może uczestniczyć w procesie produkcji, a potem delektować się niepowtarzalnym smakiem.

Koszt pokazu – 125 euro (dla grup do 25 os.) Za każdą dodatkową osobę płatne 5 euro.

Czas trwania – około godziny

Adres:

Vienkiemiu ul. 3, Jaskonys (4 km od miasta Druskieniki)

*Uwagi:*

- *pokaz pieczenia sękacza należy rezerwować z wyprzedzeniem pod nr tel. +37060600016*

## 2. Suwalski Park Krajobrazowy

Suwalski Park Krajobrazowy został utworzony 12 stycznia 1976 roku, stając się jednocześnie pierwszym parkiem krajobrazowym w Polsce. Mimo swojej niewielkiej powierzchni (6337,66 ha), zachwyca niezwykle pięknym, unikatowym krajobrazem polodowcowym. Stanowiące większość użytki rolne mogłyby wydawać się mało atrakcyjne. Nic bardziej mylnego. Ich duża, otwarta przestrzeń w niezwykle sposób uwypukla bardzo bogatą rzeźbę terenu. Składają się na nią liczne wzniesienia morenowe, wzniesienia kemowe, doliny rzeczne, niecki jezior oraz gładzowiska. To wszystko jest wynikiem wędrówki lodowca.

Siedziba Suwalskiego Parku Krajobrazowego mieści się w Malesowiznie – Turtulu. W biurze można zaopatrzyć się w mapy i przewodniki. Wewnątrz znajduje się izba regionalna. Siedziba ulokowana jest nad Stawem Turtulskim, a niedaleko znajduje się doskonały punkt widokowy na staw i rzekę. Wokół siedziby znajdują się ciekawe ścieżki edukacyjne.

### **Kontakt:**

Malesowizna 24  
16-404 Jeleniewo  
tel. 87 569 18 01

Informacja turystyczna:

Wrzesień – czerwiec: od poniedziałku do piątku w godz. 7:30 – 15:30

Lipiec – sierpień: od poniedziałku do piątku w godz. 7:30 – 18:00, w sobotę od 10:00 do 17:00

### *Uwagi:*

- *brak materiałów w języku chińskim*

### 2.1. Gładzowisko Bachanowo

Geologiczno-krajobrazowy rezerwat przyrody Gładzowisko Bachanowo znajduje się na południe od Jeziora Hańcza, nad rzeką Czarna Hańcza, nieopodal wsi Bachanowo. Powołany został w celu ochrony unikatowego gładzowiska. Na powierzchni niecałego hektara występuje skupisko około 10 000 gładzów narzutowych, będących naturalnym krajobrazem polodowcowym. Eratyki, czyli wspomniane gładzowiska, mają bardzo różne obwody – od 0,5 do 8 metrów i zostały przytransportowane przez lodowiec ze Skandynawii.



Fot. 5 Rzeka Czarna Hańcza, pixabay

## 2.2. Góra Cisowa

Często uznawana jest za symbol Suwalszczyzny. Ze względu na swój kształt przypominający stożek krateru wulkanu bywa nazywana Suwalską Fudzijamą. Określana jest również mianem Góry Sypanej, ze względu na miejscową legendę. Mówi ona o tym, że góra została usypana sztucznie, z ziemi wydobytej w miejscu obecnego jeziora.

Z czysto geologicznego punktu widzenia góra stanowi morenę czołową o regularnym kształcie, wznoszącej się na wysokość 256 m nad poziom morza. Ze szczytu góry rozpościera się jedna z najpiękniejszych i najciekawszych panoram Suwalszczyzny – można podziwiać zagłębienie rzeki Szeszupy w pełnej okazałości.

### *Uwagi:*

- *przy drodze znajduje się parking*
- *podejście nie jest trudne*
- *doskonały punkt widokowy na całą okolicę, w tym na teren Suwalskiego Parku Krajobrazowego*
- *idealne miejsce do robienia fotografii*



### 3. Biebrzański Park Narodowy

To największy park narodowy w naszym kraju. Obejmuje dolinę Biebrzy rozciągając się od ujścia Niedźwiedzicy do Biebrzy, aż do jej ujścia w rzece Narew i zajmuje powierzchnię prawie 60 tys. hektarów. Został utworzony by chronić najbardziej rozległe (zarówno w Polsce, jak i Europie Środkowej) torfowiska, położone wzdłuż rzeki Biebrzy.

Jest to park narodowy charakteryzujący się dużą niedostępnością – to wszystko przez rozległe mokradła, bagna i torfowiska. Dzikość obszaru i wciąż naturalny charakter rzeki w jej większej części, ustanawia to miejsce jako jedną z największych i najbogatszych ostoi ptactwa wodno-błotnego w Polsce. Obserwatorzy odnotowali tu około 270 gatunków, z czego prawie 180 gniazdujących. Do najbardziej charakterystycznych gatunków lęgowych należą batalion (widniejący w logo parku), wodniczka, dubelt, bekasik, kszyc, kulik wielki, żuraw, biegus zmienny, rybitwa białoskrzydła, puchacz, orlik krzykliwy i sowa błotna.

Królem Biebrzy wśród ssaków można mianować łosia. Największy z jeleniowatych, mogący pochwalić się pięknym porożem w Parku ma swoją największą populację – około 400 szt. Chodzenie po bagnach i mokradłach umożliwiają mu silne, bardzo długie nogi, które zakończone są szeroko rozsuwalnymi racicami. Bardzo zjawiskowym okresem jest dla Biebrzy wiosna – moment, w którym rzeka tworzy szerokie rozlewiska spowodowane roztopami.



Fot. 6 Rzeka Biebrza

Ponad 40% powierzchnia Biebrzańskiego Parku Narodowego zajmują siedliska hydrogeniczne. Wśród roślinnych zbiorowisk naturalnych dominują turzycowiska, mechowiska, szuwały oraz olsy, brzeziny i bory.

W granicach Parku występuje ponad 900 gatunków roślin naczyniowych. Wyjątkową wartością jest występowanie 20 gatunków storczykowatych, z czego najbardziej ceni się obuwika pospolitego. Znajduje się tu najliczniejsza populacja w Polsce.



Fot. 7 Łoś, A. Kudlewski

## Opłaty za wstęp do Parku

### 1. Szlaki lądowe

- bilet jednodniowy normalny - 8 zł./dzień
- bilet jednodniowy ulgowy - 4 zł./dzień
- bilet weekendowy normalny -16 zł./3 dni \*\*
- bilet weekendowy ulgowy - 8 zł./3 dni \*\*

### 2. Szlaki wodne

- bilet normalny - 8 zł./dzień
- bilet ulgowy - 4 zł./dzień

\* bilet dostępny jedynie w punkcie IT w Osowcu-Twierdzy

\*\* bilet dostępny jedynie w punkcie IT w Osowcu-Twierdzy i w punkcie IT w Grzędach

## Kontakt

Osowiec-Twierdza 8, 19-110 Goniądz

tel. +48 857380620, 857383000

fax +48 857383021

e-mail: sekretariat@biebrza.org.pl

### *Uwagi:*

- *należy uiścić opłatę za wstęp i korzystanie z wartości przyrodniczych Biebrzańskiego Parku Narodowego, istnieje możliwość zakupu biletu w systemie sprzedaży internetowej na stronie [biebrza.eparki.pl](http://biebrza.eparki.pl)*
- *należy zwrócić uwagę na porę roku planowanych odwiedzin, Biebrzański Park Narodowy bardziej atrakcyjny jest wiosną niż jesienią czy zimą*
- *zaleca się wcześniejsze umówienie przewodnika ze względu na rozległość i stosunkowo trudną dostępność obszaru, lista przewodników na stronie <https://www.biebrza.org.pl/67/przewodnicy>,*
- *brak przewodnika z językiem chińskim, należy mieć tłumacza*
- *-oferta skierowana przede wszystkim do grup specjalistycznych*

### 3.1. Twierdza Osowiec



Fot. 8 Twierdza w Osowcu, D. Owsiejczyk, Pixabay

Twierdzę zbudowano w latach 1882 - 1887. Głównym projektantem był generał Eduard Iwanowicz Totleben.

Jako jedna z nielicznych nigdy nie została zdobyta. Rozpoznawalna jest również ze względu na 6,5-miesięczną obronę podczas I wojny światowej. Na początku XX wieku uznawana była za jedną z najnowocześniejszych twierdz na świecie.

W skład twierdzy wchodziły 4 forty: Centralny – fort nr 1, Zarzeczny – fort nr 2, Szwedzki – fort nr 3 i Nowy – fort nr 4. Twierdza Osowiec jest jednym z największych zimowych skupisk nietoperzy w kraju.

*Uwagi:*

- *Zorganizowane grupy mogą zwiedzić muzeum i umocnienia twierdzy z przewodnikiem z Osowieckiego Towarzystwa Fortyfikacyjnego; tel. 600 941 954.*

#### 4. Park Krajobrazowy Puszczy Knyszyńskiej i okolice

Park Krajobrazowy Puszczy Knyszyńskiej utworzony został w 1988 roku. Jego patronem jest profesor Witold Sławiński – wybitny mikrobiolog, botanik i krajoznawca. Dzięki jego staraniom zauważono i doceniono bogactwo przyrodniczo-klimatyczne tego obszaru.

Park zajmuje powierzchnię 72 860 ha, co stawia go w czołówce pod względem wielkości wśród wszystkich parków krajobrazowych w naszym kraju – jest drugi co do wielkości w Polsce i największy w województwie podlaskim. Zdecydowanie większą część obszaru stanowią lasy i zadrzewienia – 85 % powierzchni. Największą wartością jest różnorodność siedlisk. Część z nich ma borealny charakter, typowy dla północnej części Europy. Dominującym gatunkiem wśród drzew jest sosna zwyczajna. W Puszczy Knyszyńskiej często określana jest sosną supraską lub masztową, ze względu na przeznaczenie jej do wykonywania masztów żaglowców w XVI i XVII wieku. Na tym obszarze ma również ogromne znaczenie kulturowe – miejscowa ludność umieszczała na sosnach wotywne deski, kapliczki i krzyże.

Cechą wyróżniającą na tle innych obszarów leśnych Podlasia jest również rzeźba terenu ukształtowana podczas przedostatniego zlodowacenia obejmującego obszar Polski. Park charakteryzuje się mnogością form rzeźby – od płaskich dolin rzecznych po piaszczyste wyniesienia i wzgórza morenowe, kemy, ozy.

Fenomenem tego obszaru jest również liczba źródeł, które zasilają lokalne strumienie i rzeki. Liczbę naturalnych wypływów wód podziemnych szacuje się na blisko 500.

Puszczańskie lasy są miejscem wstępowania wszystkich dużych ssaków kopytnych, w tym żubra (wolnościowe stado liczy ponad 160 osobników). Można również spotkać wilka i rysia. Obszar ten jest również ważną ostoją ptasia o randze europejskiej. Odbywa tu lęgi około 150 gatunków, w tym rzadkie i cenne – orlik krzykliwy, sóweczka czy bocian czarny.

Siedziba Parku znajduje się w sercu Puszczy Knyszyńskiej – w Supraślu, w zabytkowym Domu Staromiejskim.

## Kontakt

ul. abp. gen. M. Chodakowskiego 6

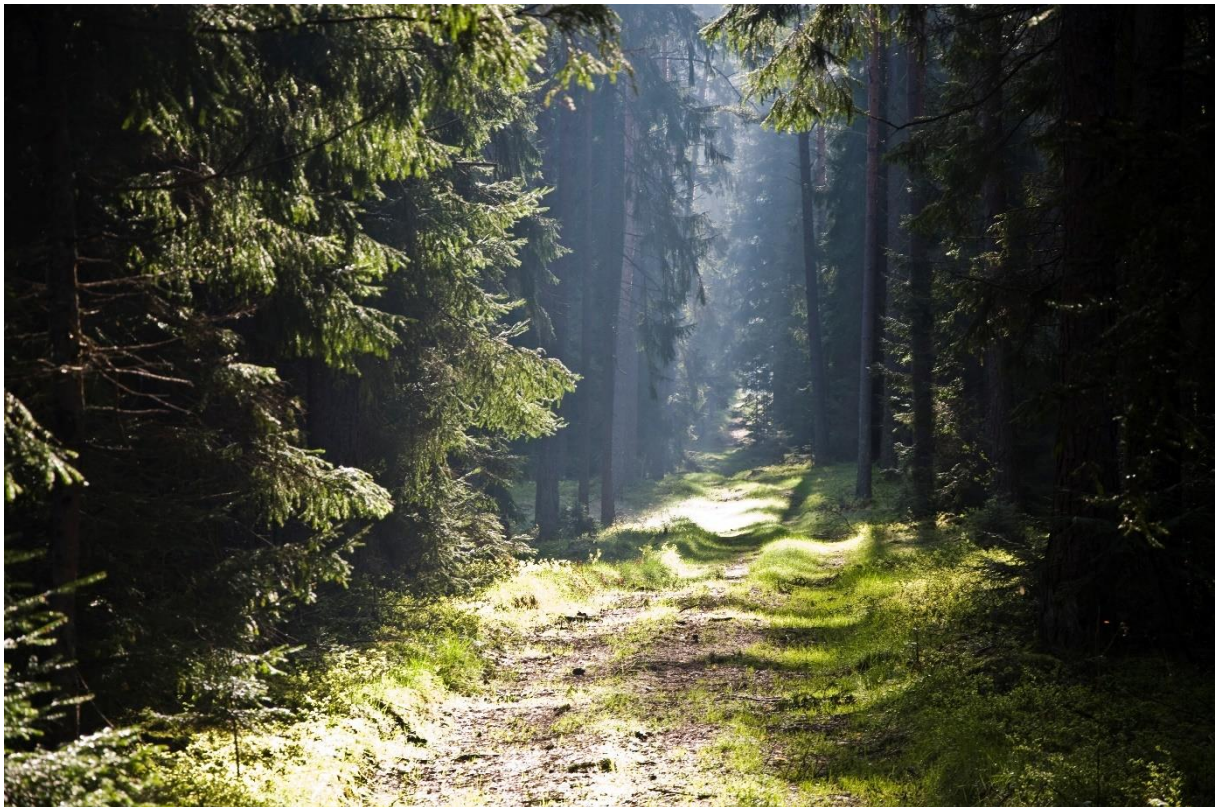
16-030 Supraśl

Tel.: 85 718 37 85

e-mail: sekretariat@pkpk.pl

### *Uwagi:*

- *wstęp do lasów położonych w granicach Parku Krajobrazowego Puszczy Knyszyńskiej jest bezpłatny - wiele dróg jest własnością Lasów Państwowych, samochodami/autokarami można poruszać się jedynie po drogach publicznych*
- *nie ma obowiązku poruszania się po obszarze Parku z przewodnikiem*



*Fot. 9 Puszcza Knyszyńska, T. Arciszewski*

### 4.1. Supraśl

Supraśl to nieduże, urokliwe miasteczko, położone w sercu Puszczy Knyszyńskiej. Spacerując jego uliczkami odkryć można wiele ciekawych miejsc i ważnych mówiących o wielowiekowej historii miejscowości.

Zwiedzanie powinno rozpocząć się od najważniejszego zabytku w Supraślu, czyli Monasteru Zwiastowania Przenajświętszej Bogurodzicy. Cały kompleks stanowi unikat na skalę całego regionu. Przy klasztorze mieści się Muzeum Ikon, posiadające w swych zasobach cenne eksponaty sakralne.

Supraśl to również historia włókiennictwa z końca XIX w. Pierwszym fabrykantem w Puszczy Knyszyńskiej był Wilhelm Fryderyk Zachert. Ceniony przedsiębiorca ze Zgierza, ratując swój majątek przed bankructwem, przeniósł produkcję do Supraśla (ówczesna Rosja). Ze sobą przywiózł również około 200 robotników z rodzinami, przydzielając im działki i budując domy. Do dziś śladem pozostałym po tamtych czasach jest dawny układ urbanistyczny wraz ze słynną ulicą 3 maja (dawniej Główną) i tzw. domami tkaczy.

Kolejną ważną postacią w historii włókienniczego Supraśla jest Adolf Buchholtz. Przed ślubem z Adelą Scheibler – córką ważnego fabrykanta z Łodzi, Buchholtz odkupuje od Zacherta dworek. Zbyt skromny budynek prawie przeszkodził w ożenku, więc koniecznością była jego rozbudowa. Prace trwały 13 lat, budynek dostał bogatą oprawę, a wokół powstało kilka dodatkowych obiektów. Od 1959 roku w Pałacu Buchholtzów mieści się siedziba Państwowego Liceum Sztuk Plastycznych im. Artura Grottgera.

Pewnego rodzaju pamiątką po wspomnianych wyżej fabrykantach są grobowiec Zacherta i kaplica Buchholtza. Szczególnie atrakcyjna jest ta druga – zbudowana w stylu neogotyckim.

Niezwykle ważną kwestią jest również fakt, że Gmina Supraśl od 2001 r. posiada status uzdrowiska. Znajdują się tu jedne z najlepszych źródeł borowin. Zastaniemy to sprzyjający, średnio bodźcowy i łagodny klimat, wzbogacony o naturalne substancje eteryczne.



Fot. 10 Monaster Zwiastowania Przenajświętszej Bogurodzicy w Supraślu, G. Kossakowski

#### 4.1.1. Monaster Zwiastowania Przenajświętszej Bogurodzicy

Mieści się tu męski klasztor, który swoje początki miał na przełomie XV i XVI wieku. Klasztor założyli prawosławni mnisi, natomiast ufundowali go wojewoda nowogródzki i marszałek Wielkiego Księstwa Litewskiego Aleksandra Chodkiewicza oraz arcybiskup smoleński Józefa Sołtana.

Monaster miał burzliwą historię. Wiele razy wznoszono nowe cerkwie i budynki, by ponownie zostać strawione przez pożar. monasteru to liczne wznoszenia nowych cerkwi i przylegających budynków. W chwilach odrodzenia siedziba mnichów była niezwykle ważnym ośrodkiem kulturalnym i religijnym. Mieściła się tu bogata biblioteka, która była w stałym kontakcie z innymi prawosławnymi ośrodkami.

Na początku XVII wieku Monaster został podporządkowany zarządzeniom unii brzeskiej. Ponad dwieście lat zarządzania Bazylianów to m.in. rozbudowa zespołu klasztornego o Pałac Archimadrytów i bramę (dzwonnicę), ogrody z polami uprawnymi i winnicami. Rozpoczęto również działalność wydawniczą.

Dopiero w 1839 roku budynki odzyskali mnisi prawosławni, żeby ponownie utracić je po I wojnie światowej.

Obecnie monaster jest jednym z pięciu prawosławnych klasztorów męskich w Polsce. Kompleks klasztorny stanowią Cerkiew Zwiastowania NMP, Pałac Archimadrytów, cerkiew św. Jana Teologa, brama – dzwonnica oraz barokowe zabudowania.

Monaster jest otwarty dla zwiedzających codziennie (oprócz poniedziałków i świąt).

od 1 kwietnia do 31 października

wtorek-sobota w godz. 10:00–13:30; 14:30–16:00

niedziela w godz. 12:00–16:00

Cisza monasterska: 16:00–17:45

od 1 listopada do 31 marca

wtorek-sobota w godz. 10:00–13:30; 14:30–15:00

niedziela w godz. 12.00–15.00

Cisza monasterska: 15:00–16:45

Bracia oprowadzają grupy wyłącznie po uprzednim uzgodnieniu:

tel. +48 530 551 778 (9:00–16:00)

#### *Uwagi:*

- *ostatnie wejście zwiedzających do Monasteru odbywa się 20 minut przed ciszą monasterską. Bramy Monasteru zamykane są po nabożeństwie wieczornym.*
- *w obiekcie należy zachowywać się cicho, adekwatnie do miejsca*

#### 4.1.2. Muzeum Ikon

Kolekcja obejmuje około 1200 XVIII i XIX – wiecznych ikon, przedmiotów sakralnych i unikalnych fresków. Muzeum ma niezwykle charakter, atmosferę i umożliwia bardzo interesujące formy zwiedzania. Jest to pierwsze w Polsce

interaktywne muzeum prezentujące sztukę sakralną prawosławia. Wystawa urozmaicona jest kombinacją oprawy świetlną, obrazową i dźwiękową. Muzeum Ikon jest oddziałem Muzeum Podlaskiego w Białymstoku. W ofercie Muzeum jest również m.in. oglądanie filmów o pisaniu ikon, historii klasztoru i cerkwiach na Podlasiu.

Czynne jest dla zwiedzających codziennie (oprócz poniedziałków i dni świątecznych)

od 1 maja do 31 sierpnia

w godz. 10.00 - 17.00 - wtorek, środa, czwartek, sobota, niedziela

w godz. 10.00 - 18.00 - piątek

od 1 września do 30 kwietnia

w godz. 10.00 - 17.00 - wtorek - niedziela

czwartek - wstęp bezpłatny na wystawy stałe



Fot. 11 Ikona



CENY BILETÓW uprawniających do zwiedzania wszystkich ekspozycji stałych

bilet normalny 18 zł

bilet ulgowy 10 zł

bilet rodzinny 36 zł (dorośli z dziećmi do 18 roku życia, maksymalnie 5 osób)

opłaty za oprowadzanie:

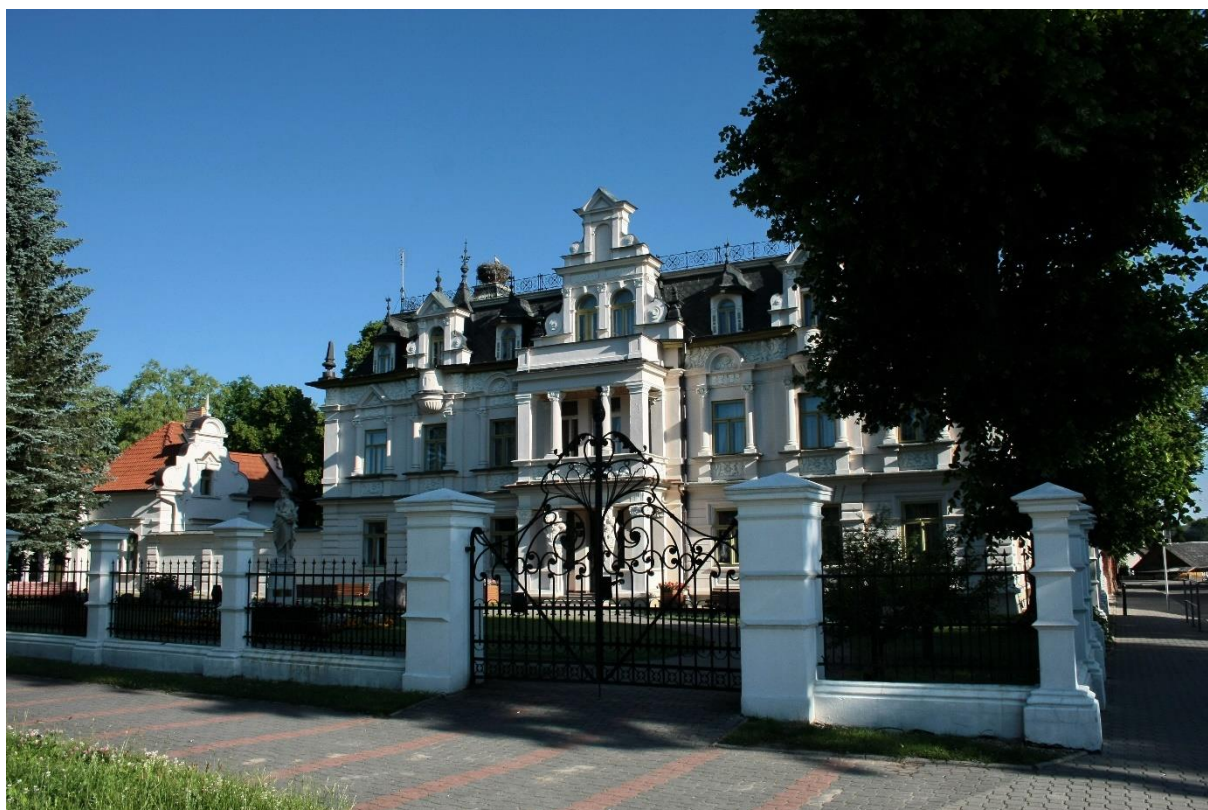
80 zł - w języku polskim

100 zł - w języku rosyjskim lub w języku angielskim

*Uwagi:*

- *może zaistnieć problem związany z oprowadzaniem w języku chińskim*
- *ostatnie wejście zwiedzających na wystawy odbywa się na godzinę przed zamknięciem muzeum*
- *od 1 kwietnia do 31 października wejścia na ekspozycję odbywają się w odstępach 30-minutowych.*
- *pierwszeństwo wejść mają osoby z rezerwacją zwiedzania. Rezerwacja: 509 336 829*
- *w obiekcie należy zachowywać się cicho*

4.1.3. Pałac Buchholtza



Fot. 12 Pałac Buchholtza, A. Kudlewski

Pałac Buchholtzów w Supraślu to piękny dworek stanowiący niegdyś własność rodziny Buchholtzów – miejscowych fabrykantów włókienniczych. Został

przebudowany w latach 1892-1903 w eklektyczny pałacyk, willę w stylu francuskiego i włoskiego renesansu, z licznymi elementami klasycyzmu i secesji. Ponadto w skład zabudowań wchodzi stajnia, wozownia i stróżówka, a wokół nich rozpościerają się zachowane fragmenty zabytkowego parku. We wnętrzach pałacu w Supraślu zachowało się wiele elementów pierwotnego wystroju i wyposażenia. Od 1959 roku pałac jest siedzibą Liceum Plastycznego im. Artura Grottgera, ale obiekt jest udostępniony do zwiedzania.

*Uwagi:*

- *idealne miejsce (tło) do robienia zdjęć grupowych*
- *najkorzystniej zwiedzać w sezonie wakacyjnym (lipiec, sierpień) - wtedy nie ma uczniów w szkole*

#### 4.1.4. Szwędaczki supraskie

Zorganizowane, niezapomniane wycieczki piesze po zakątkach Supraśla i jego okolic. Niezwykły spacer prowadzony w okolicznościach pięknej przyrody i uliczkami Supraśla, wzbogacony o miejscowe legendy i ubarwiony pochodniami. Szczególnie atrakcyjna propozycja w godzinach wieczornych.

Wycieczki wyruszają spod sklepu Kopart przy ul. 3-go Maja, Supraśl! W pracowni można zakupić także wyjątkowe, ręcznie wytwarzane pamiątki z Supraśla.

Oferta:

- Spacery po zmroku z pochodniami  
czas trwania: ok.1,5 godz.  
Wychodzimy po zgłoszeniu min. 6 osób. Dla zgłoszonej grupy mamy miejsce ogniskowe na trasie. Wyjścia dla klientów indywidualnych odbywają się cyklicznie w każdy piątek i sobotę od kwietnia do października. Cena: 20 zł/os.
- EduEko – spacer dla szkół o tematyce edukacji ekologicznej z wplecionymi ciekawostkami o Supraślu, jego legendach i ciekawych miejscach, wykonanie zapinek przez dzieci, zawieszenie magnesów na tablicach edukacyjnych w Supraślu+ ognisko. Cena: 15 zł/os. + ognisko.
- Turystyka indywidualna – małe grupy prywatne – wędrowka do starej podlaskiej chaty lub nad leśne jezioro (trasa leśna), przejazd bryczką, słuchowisko w teatrze, pływanie tratwą, zwiedzanie Supraśla, ognisko, przejazd ciuchcią, wszystko do ustalenia czasowego i wyboru propozycji. Całodzienna.
- Opowieści przy ognisku – Szwędaczki Supraskie zapraszają na swoje opowieści stacjonarnie, w okresie zimowym przy ognisku. Cena: 120 zł
- Warsztaty plastyczne i artystyczne.

*Uwagi:*

- *mimo bardzo ciekawej oferty, problemem będzie komunikacja. Tłumaczenie tekstu przewodniczki może nie w pełni oddać charakter opowieści*
- *oferta plenerowa całoroczna, warunkiem jest dobra pogoda.*

## 4.2. Spływ kajakowy

Jest to idealna rozrywka zarówno dla indywidualnych turystów, jak i zorganizowanej grupy. Z tafli wody można podziwiać otaczające krajobrazy i malowniczą dolinę rzeki Supraśl.



Fot. 13 Rzeka Supraśl z lotu ptaka, P. Ejsmont

### Najbardziej popularne trasy spływów:

1. Supraśl – Pólko – czas trwania 1-2 godz., trasa idealna dla rodziców z dziećmi
2. Supraśl – Nowodworce – Wasilków – czas trwania 3,5 godz.(Nowodworce) –4 godz.(Wasilków), piękna trasa, łatwa technicznie, bez konieczności wysiadania z kajaka.
3. Surażkowo – Supraśl – czas trwania ok. 5 godz., dzika przyroda, kajaki trzeba przenosić przez spiętrzenia wody (jazy).

### *Uwagi:*

- *aktualnie w Supraślu wypożyczeniem kajaków zajmują się co najmniej 4 firmy*
- *przy dużej grupie zorganizowanej może zająć potrzeba wypożyczenia kajaków w dwóch/trzech firmach*



Fot. 14 Spływ rzeką Supraśl, G. Kossakowski

#### 4.3. Przejazd bryczkami/saniami z pochodniami po Puszczy Knyszyńskiej

Przejazd saniami/bryczkami po malowniczych trasach Puszczy Knyszyńskiej. Niezwykła atrakcja na wieczory wśród uśpionej przyrody. Po zakończeniu sugerowana jest tradycyjna podlaska kolacja przy ognisku.

Oferty wynajmu bryczki/sań, np.:

- Dębowik
- Dworek Mieldziczówka
- Ritowisko
- Uroczysko Ruczaj

*Uwagi:*

- *-żadne z powyższych miejsc nie posiada wystarczającej liczby bryczek/sań do przewozu całego autokaru, w związku z tym konieczne jest połączenie ofert kilku właścicieli*

#### 4.4. Wzgórza Świętojańskie



Fot. 15 Wieża widokowa na Wzgórzach Świętojańskich, G. Dworakowski

Wzgórza Świętojańskie to jedno z najokazalszych wzniesień w Puszczy Knyszyńskiej. Ciąg wyniesień ma długość około 23 km. Jest to miejsce, w którym można poczuć się jak w krajobrazie podgórskim, ponieważ trzeba pokonywać całkiem spore różnice wysokości, o dużych stromiznach. Nie mniej jednak jest to miejsce, które nie wymaga specjalnego przygotowania.

Na najwyższym wzniesieniu - Górze Kopnej (211 m n.p.m.), znajdującym się na wysokości wsi Kołodno, jest wieża widokowa. Z niej można podziwiać rozległą puszczańską panoramę.

#### *Uwagi:*

- *wieża widokowa w najwyższym punkcie w Puszczy Knyszyńskiej*
- *dobre miejsce do zrobienia ładnych fotografii*

#### 4.5. Silvarium w Poczopku

Silvarium to leśny park, po którym można spacerować, poznawać i zaprzyjaźniać się z napotkaną przyrodą. Jednym z głównym elementom tego miejsca jest „Galeria

na skraju puszczy”. Usłyszeć tu można piękny koncert – głosy ptaków i innych zwierząt, natomiast przez szklany można zobaczyć na żywo pracę miodnych pszczoł. Tuż obok znajduje się oszklona ściana mrowiska. Wizyta w Silvarium może stać się jedyną w swoim rodzaju lekcją przyrody.

Niezwykłym uzupełnieniem całego obszaru są urocze mostki nad rzeczką, drewniane i kamienne rzeźby, drewniane chatki i zegary słoneczne. Znajdziemy tu również wyznaczone ścieżki, na których można poznać m.in. tropy zwierząt i bogactwo ziół. W Strigiforium można zobaczyć sowę śnieżnej, chętnie pozującą do zdjęcia.

*Uwagi:*

- *bardzo dobre miejsce (ze względu na różnorodność elementów) do robienia dużej ilości zdjęć*
- *obiekt czynny jest o każdej porze roku, od świtu do zmierzchu*
- *bezpłatne wejście na teren obiektu*

#### 4.6. Podlaskie Muzeum Kultury Ludowej

Muzeum, w którym zgromadzono zabytki architektury drewnianej przenosi nas do przełomu XIX i XX wieku. Można się w nim zapoznać z dawnymi układami osadniczymi, typowymi dla północno-wschodniej Polski. Charakter tego miejsca pozwala cofnąć się w czasie i poczuć klimat podlaskiej wsi. Na ogromnym obszarze (prawie 30 ha) umieszczono stare chałupy, spichlerze, stodoły, ale również kapliczki i przydrożne krzyże. Drewniane domy otoczone są ogrodami bogatymi w tradycyjne kwiaty, warzywniakami i zielnikami. Wewnątrz budynków możemy zobaczyć dawne wyposażenie chałup oraz wystawy poświęcone m.in. tradycyjnemu zdobnictwu architektury drewnianej, narzędziom rolniczym czy pojazdom wiejskim.

Ciekawostką jest ekspozycja przedstawiająca leśną bimbrownię. Przedstawione są tam etapy nielegalnej produkcji alkoholu na oryginalnym sprzęcie.

Na terenie Muzeum istnieje również Sokolarnia, w której prowadzona jest hodowla ptaków drapieżnych.

Grupy zorganizowane prosimy o wcześniejszą rezerwację pod nr tel. 509 336 816 lub (85) 743 60 82,

w dni robocze, w godzinach 7:30 – 15:00.,

w weekendy i święta, w godzinach pracy, pod nr tel. 509 397 438

Cennik biletów:

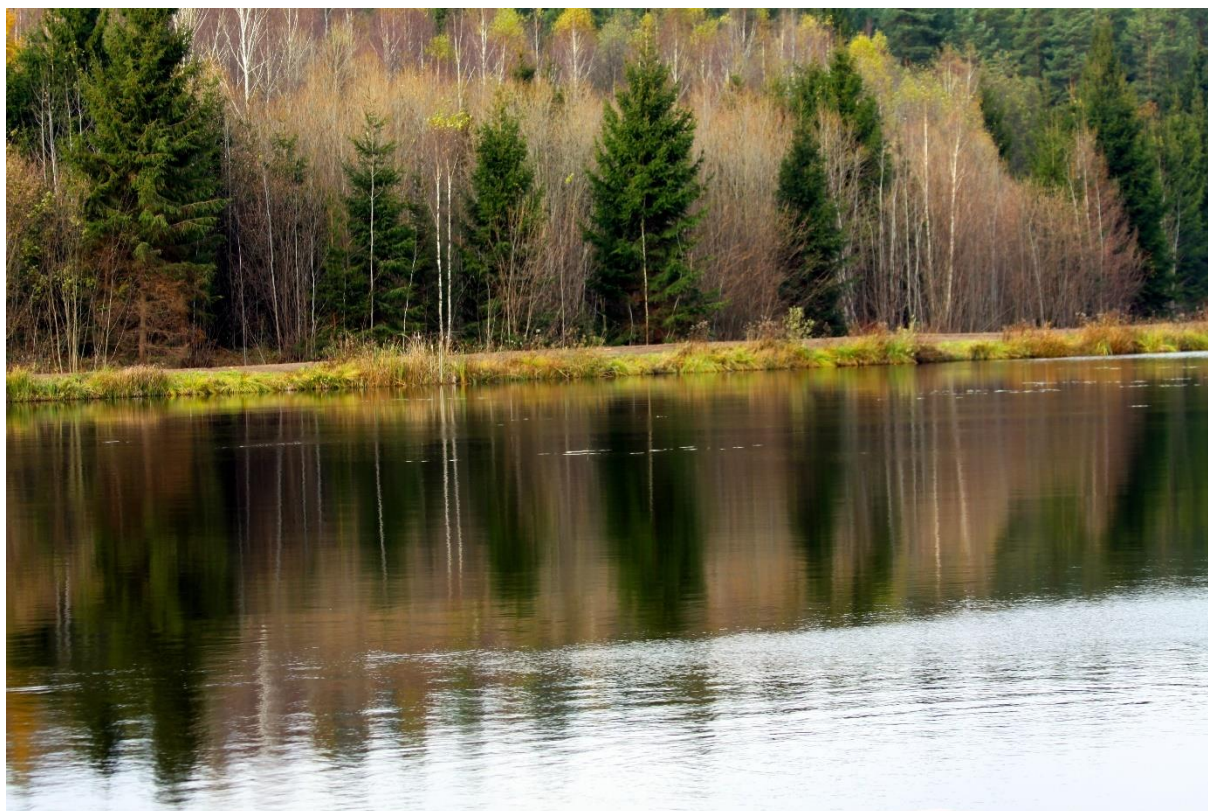
Bilet wstępu na teren skansenu – 3 zł/os.

Bilet wstępu na ekspozycje – 12 zł/os. Bilet normalny i 8 zł/os. Bilet ulgowy + 20 zł za przewodnika jeśli grupa nie przekracza 6 osób

#### 4.7. Rozlewiska na Sianożątce

Niezwykle atrakcyjne miejsce ze względu na walory przyrodnicze. Rozlewisko na Sianożątce to jedno z najbardziej magicznych miejsc w Puszczy Knyszyńskiej. Znajdujący się w odległości 2 km od rozlewiska Zbiornik Wyżary to miejsce, w którym można doświadczyć niesamowitej ciszy i spokoju. W pobliżu znajdują się malownicze kładki. W okolicy można zaobserwować bardzo rzadkiego łąbiedzia krzykliwego lub bobra.

Tuż za drugą kładką znajduje się leśna galeria sztuki współczesnej „Życie drzew”. Ekspozyty to drewniane konstrukcje i rzeźby, codziennie wystawione na działanie czynników atmosferycznych.



Fot. 16 Zbiornik Wyżary, K. Osiekowicz

#### *Uwagi:*

- *niezwykle oryginalne miejsce ze względu na walory przyrodnicze*
- *trudno dostępne, konieczne przejście pieszo od 2 do 3,5 km (w zależności do którego miejsca) w jedną stronę od postoju autokaru -w okolicach wsi Radunin*
- *nie wymaga obecności przewodnika, jednak warto ze względu na utrudniony dostęp*
- *miejsce nie wymaga zakupu biletów*

#### 4.8. Kruszyniany

Kruszyniany to niewielka wieś, położona na obrzeżach Puszczy Knyszyńskiej. Do granicy z Białorusią jest tylko 4 km. Stanowi kolebkę polskich tatarów, zasiedlających te ziemie i tworzących tutejszą historię od setek lat.

##### Meczet

W środku wsi stoi niewielki, drewniany meczet. Budynek pochodzi z XVIII wieku (będąc tym samym najstarszym meczetem w Polsce) i do dzisiejszych czasów zachował się w bardzo dobrym stanie. Tuż za świątynią znajduje się zabytkowy cmentarz tatarski – mizar, na którym wszystkie nagrobki zwrócone są na wschód.

Zwiedzanie meczetu możliwe jest przez cały rok. W miesiącach od maja do września – w godz. 9:00 – 19:00, w pozostałym czasie należy przyjazd należy uzgodnić wcześniej.

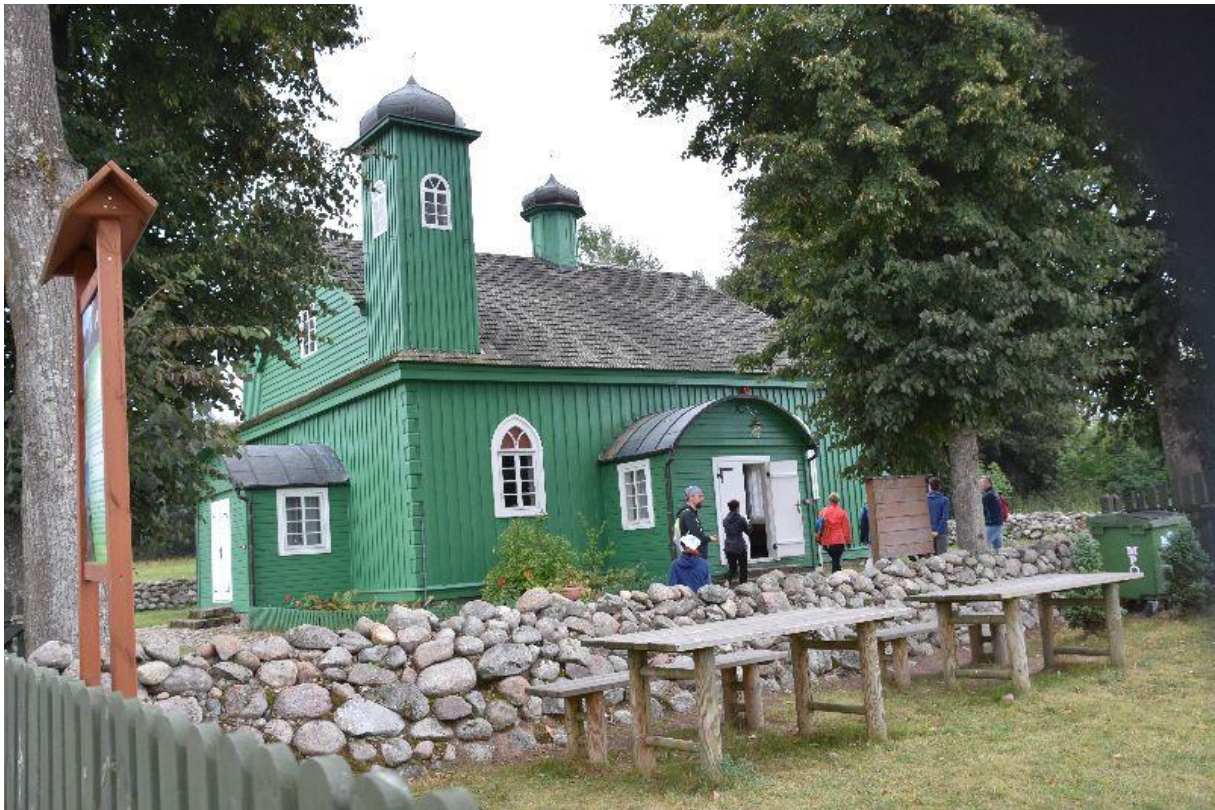
##### CENNIK:

- Bilet normalny – 5 zł,
- Bilet ulgowy (dzieci i młodzież szkolna) – 3 zł,
- Grupy zorganizowane i wycieczki szkolne – 100 zł.

Tel. do przewodnika meczetu: 502 543 871.

##### *Uwagi:*

- *Należy zachować ciszę i przed wejściem zdjąć buty*



Fot. 17 Meczet w Kruszynianach, M. Stepaniuk



Cząstkę podlaskiego Orientu zobaczyć można również w Centrum Edukacji i Kultury Muzułmańskiej Tatarów Polskich. Bogate, autentyczne i wyjątkowe zbiory muzealne pokazują dziedzictwo historyczne i kulturowe lokalnej społeczności tatarskiej.

Kruszyniany 62

+48 601 485 488

[www.centrumkruszyniany.pl](http://www.centrumkruszyniany.pl)

*Uwagi:*

- *izbę historyczną oraz muzeum można zwiedzać bezpłatnie*
- *nie jest wymagany przewodnik*

## 5. Białystok

Stolica województwa podlaskiego i największe miasto w regionie północno-wschodniej Polski. Jego położenie sprawiło, że do dziś Białystok jest mieszanką wielu kultur, wyznań i narodowości. Choć działania wojenne spowodowały utratę większości zabudowy i wielowiekowej historii, warto jest zobaczyć miasto z dzisiejszej perspektywy.

*Uwagi:*

- *dobra dostępność do kuchni azjatyckiej, w Białymstoku jest co najmniej 5 lokali z kuchnią dalekowschodnią, jednak są to głównie restauracje specjalizujące się w sushi (kuchnia japońska)*

### 5.1. Pałac Branickich i ogrody

Najpiękniejszy zabytek Białegostoku. To prawdziwa ikona miasta, którą otacza uroczy ogród z licznymi fontannami i klombami. Pałac Branickich pierwotnie był zamkiem obronnym wybudowanym na początku XVI w. przez rodzinę Wiesiołowskich – ówczesnych właścicieli Białegostoku. Dopiero za panowania rodu Branickich zyskał barokowy wystrój i piękne ogrody. Pałac został mocno zniszczony w trakcie II wojny światowej, ale odbudowany został w latach 1946-1960. Obecnie Pałac Branickich jest siedzibą Uniwersytetu Medycznego w Białymstoku.

Pałac Branickich jest budynkiem użyteczności publicznej, dlatego też część wnętrza zabytkowego obiektu można zobaczyć bezpłatnie. Wchodząc prawym wejściem obok drzwi głównych dostępny jest piękny hol z wystawnymi schodami oraz korytarz na piętrze z wyjściem na taras, skąd rozpościera się widok na ogrody. Bezpłatne wejście funkcjonuje jedynie do godz. 17:00.

Istnieje możliwość zwiedzania Pałacu Branickich z przewodnikiem. Kasy biletowe znajdują się w Muzeum Historii Medycyny i Farmacji w prawej części pałacu. Koszt biletów wraz z przewodnikiem to:



Fot. 18 Pałac Branickich w Białymstoku, pixabay

I TRASA ZWIEDZANIA (60-90 min) – „Spacer w przeszłość – konserwacja i rewitalizacja dziedzictwa kulturowego Pałacu Branickich w Białymstoku” – ścieżka historyczna (zwiedzanie obejmuje multimedialną wystawę w piwnicach pałacowych, reprezentacyjne pomieszczenia Pałacu Branickich oraz Muzeum Historii Medycyny i Farmacji UMB)

- Bilet normalny – 20 zł.
- Bilet ulgowy – 10 zł.

II TRASA ZWIEDZANIA (45-60 min): Muzeum Historii Medycyny i Farmacji UMB oraz reprezentacyjne pomieszczenia Pałacu Branickich

- Bilet normalny – 12 zł.
- Bilet ulgowy – 6 zł.

Bilety do nabycia w Muzeum Historii Medycyny i Farmacji UMB  
(prawe skrzydło pałacu)

ul. J. Kilińskiego 1, 15-089 Białystok

tel. 85 748 54 67, 748 54 05

e-mail: [muzeum@umb.edu.pl](mailto:muzeum@umb.edu.pl)

Pałac Branickich można zwiedzać w godzinach otwarcia Muzeum:

- wtorek – piątek: 10:00 – 17:00
- sobota, niedziela: 9:00 – 17:00

Ogród Branickich otwarty jest codziennie przez cały rok, w godzinach:

- od 1 kwietnia do 30 września – od 6.00 do 24.00,
- od 1 października do 31 marca – od 6.00 do 22.00.

*Uwagi:*

- *bardzo dobre miejsce do robienia pamiątkowych fotografii*
- *grupy zorganizowane zobowiązane są do wcześniejszej (co najmniej dwudniowej) rezerwacji terminu zwiedzania*
- *zwiedzanie ogrodów jest bezpłatne i nie wymaga przewodnika*

## 5.2. Rynek Kościuszki



Fot. 19 Rynek Kościuszki w Białymstoku

To główny plac i reprezentacyjna promenada położona w centrum miasta. Stanowi serce Białegostoku, żyjące swoim rytmem, w szczególności atrakcyjne w sezonie wiosenno-letnim. Rynek Kościuszki powstał, jak wiele białostockich obiektów, za sprawą hetmana Jana Klemensa Branickiego, który przebudował je po pożarze miasta w 1753 roku. Do dziś stoją tu budowle z tamtych czasów.

Ciekawym architektonicznie i jednym z ważniejszych budynków miasta jest stojący w centrum Rynku Kościuszki – Ratusz z wieżą zegarową. Kiedyś stanowił główne miejsce handlu z licznymi kramami kupieckimi. Zabytkowy budynek został zburzony podczas II wojny światowej, odbudowany w latach 1954-1958. Obecnie w Ratuszu mieści się główna siedziba Muzeum Podlaskiego w Białymstoku.

Stała ekspozycja liczy ponad 120 dzieł najwybitniejszych polskich i obcych malarzy, działających w ciągu ostatnich 250 lat. Ważną grupę tworzy zespół obrazów, będących dziełami artystów związanych z dworem Jana Klemensa Branickiego.

Ratusz czynny codziennie (z wyjątkiem poniedziałków i dni świątecznych) w godzinach 10.00-17.00

Bilety: normalny - 12 zł, ulgowy - 6 zł, w niedzielę wystawy stałe bezpłatnie

## 6. Kraina Otwartych Okiennic



*Fot. 20 Znak informacyjny o Krainie Otwartych Okiennic, M. Stepaniuk*

Krainę Otwartych Okiennic stanowią obecnie trzy wsie – Puchły, Soce i Trześcianka, położone w gminie Narew, na terenie powiatu hajnowskiego. O unikatowości tych wsi decyduje przede wszystkim oryginalna drewniana architektura budynków. Domy, zagrody i świątynie są bogato zdobione wyciętymi z drewna wiatrownicami, nad- i podokiennikami, narożnikami oraz okiennicami. Drewniana zabudowa pięknie komponuje się z tradycyjnymi ogrodami, pełnymi kolorowych, dawnych kwiatów i wysokopiennych odmian drzew owocowych.



Fot. 21 Dom w Socach, Kraina Otwartych Okiennic, E. Stepaniuk

*Uwagi:*

- *wsie położone w dogodnej lokalizacji – w połowie drogi z Białegostoku do Hajnówki*
- *obszar bardzo atrakcyjny do robienia fotografii, bardzo oryginalne obiekty architektury drewnianej*

Cerkiew parafialna pw. Opieki (Pokrowy) Matki Bożej w Puchłach

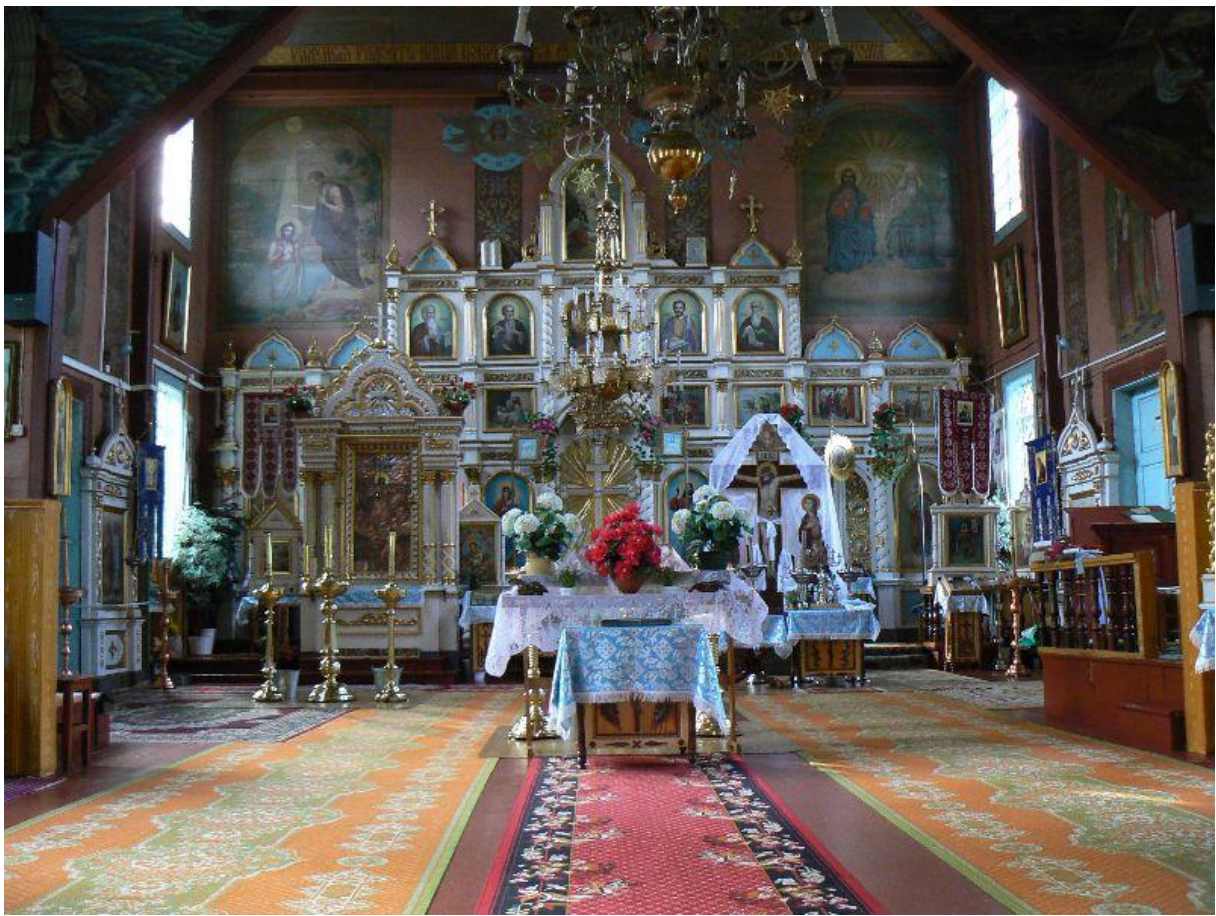
Uważana za jedną z najpiękniejszych cerkwi na Podlasiu. Obecny budynek, wybudowany w latach 1913-1918, jest co najmniej trzecią świątynią wybudowaną w tym w miejscu w Puchłach. Wewnątrz znajduje się cudowna ikona Bogarodzicy. Jej kult istniał już w XVI w.

*Uwagi*

- *konieczność wcześniejszego umówienia wizyty. Częstym problemem na Podlasiu jest zamknięcie świątyni poza odprawianymi liturgiami*



Fot. 22 Cerkiew w Puchłach, M. Stepaniuk



Fot. 23 Wnętrze cerkwi pw. Opieki Matki Bożej w Puchłach

## 7. Puszcza Białowieska/Białowieski Park Narodowy

Puszcza Białowieska to potężny las o powierzchni około 125 tys. i jednocześnie unikatowy obiekt przyrodniczy we wschodniej części Europy. To obszar o ogromnej różnorodności biologicznej. Zachowując w dużej mierze naturalny charakter stał się ostoją, często ostatnią wielu tysięcy gatunków zwierząt i roślin. Tutaj mieszka największe wolnościowe stado największego ssaka Europy – żubra. Puszcza Białowieska jest jedynym w Polsce obiektem przyrodniczym wpisanym na listę światowego dziedzictwa UNESCO.

### *Uwagi:*

- *Puszcza Białowieska może być atrakcyjna ze względu na obecność na liście UNESCO*



*Fot. 24 Puszcza Białowieska, E. Stepaniuk*

### 7.1. Muzeum Przyrodniczo-Leśne Białowieskiego Parku Narodowego w Białowieży

Najstarszy obiekt muzealny w polskich parkach narodowych i jednocześnie najstarsze, czynne muzeum w województwie podlaskim. Swoją działalność rozpoczęło w okresie międzywojennym. Bogate zbiory przyrodnicze z zakresu zoologii, botaniki i historii użytkowania Puszczy Białowieskiej prezentowane są w nowoczesny i atrakcyjny sposób. Szczególną uwagę zwraca się na procesy ekologiczne charakterystyczne dla Białowieskiego Parku Narodowego.



Fot. 25 Wejście do siedziby Białowieżskiego Parku Narodowego, E. Stepaniuk

Najstarszy obiekt muzealny w polskich parkach narodowych i jednocześnie najstarsze, czynne muzeum w województwie podlaskim. Swoją działalność rozpoczęło w okresie międzywojennym. Bogate zbiory przyrodnicze z zakresu zoologii, botaniki i historii użytkowania Puszczy Białowieżskiej prezentowane są w nowoczesny i atrakcyjny sposób. Szczególną uwagę zwraca się na procesy ekologiczne charakterystyczne dla Białowieżskiego Parku Narodowego.

#### KONTAKT:

Park Pałacowy 11  
17-230 Białowieża

Rezerwacja godzin wejść na wystawę stałą: tel. 85 681-22-75

#### MUZEUM JEST CZYNNE:

w sezonie turystycznym: od 16 kwietnia do 15 października:

poniedziałek - piątek w godz. 9:00-16:30 (ostatnie wejście 30 min przed zamknięciem)

w sobotę i w niedzielę w godz. 09:00-17:00 (ostatnie wejście 30 min przed zamknięciem)

poza sezonem turystycznym: od 16 października do 15 kwietnia:

wtorek - niedziela w godz. 9:00-16:00 (ostatnie wejście 30 min przed zamknięciem)



MUZEUM JEST NIECZYNNE: 1 listopada

SPOSOBY ZWIEDZANIA EKSPOZYCJI STAŁEJ:

1. z audio-przewodnikiem (do 15 osób w grupie), 15 zł – bilet normalny, 11 zł – bilet ulgowy
2. z przewodnikiem (do 25 osób w grupie) – 13 zł – bilet normalny, 9 zł – bilet ulgowy + 90 zł/przewodnik/1 grupa

*Uwagi:*

- *grupa zorganizowana zobowiązana jest do wynajęcia przewodnika i dokonania rezerwacji. Nie przyjmowane są rezerwacje w przypadku zwiedzania z audioprzewodnikiem*
- *maksymalna wielkość grupy oprowadzanej przez przewodnika wynosi 25 osób, natomiast z audioprzewodnikiem – 15 osób.*
- *brak języka chińskiego w audioprzewodniku*

7.2. Południowo-wschodnia część Obrębu Ochronnego Rezerwat (dawniej Rezerwat Ścisły)



Fot. 26 Brama wejściowa do Rezerwatu Ścisłego, E. Stepaniuk

To najstarsza i najcenniejsza część przyrodnicza Białowieskiego Parku Narodowego. Ochronie podlegają tu wszystkie elementy przyrody: gleba, stosunki wodne, rośliny, zwierzęta, grzyby, krajobraz oraz pozostałości dawnej działalności człowieka (m.in. kurhany, drzewa bartne, mielerze). Obszar porośnięty jest przez las naturalny, tzn. nie posadzony przez człowieka i rosnący bez jego ingerencji.

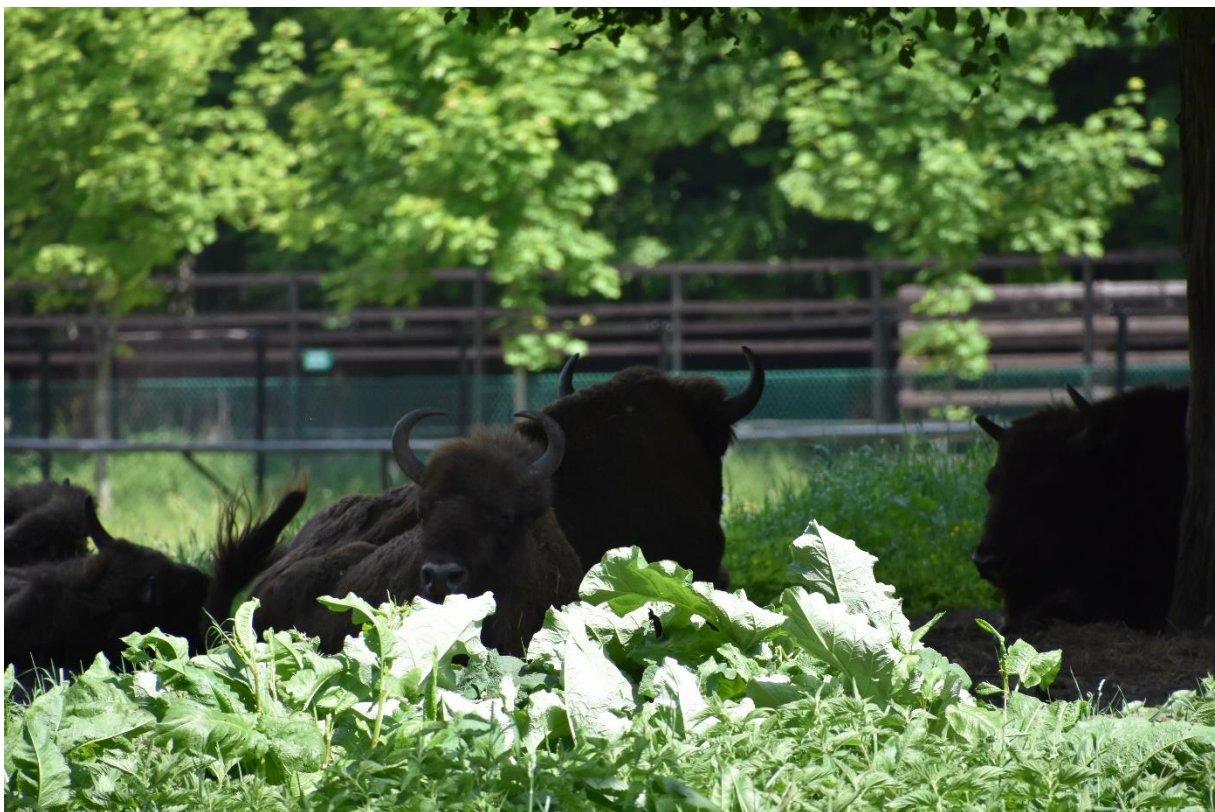
Możliwość zwiedzania codziennie od pół godziny przed wschodem słońca do pół godziny po zachodzie słońca.

Opłata za wejście wynosi 6,00 zł za bilet normalny i 3 zł – bilet ulgowy

*Uwagi:*

- *obszar ten można zwiedzać jedynie pod opieką licencjonowanego przewodnika turystycznego, po nieoznakowanej w terenie trasie „Do Dębu Jagiełły” (długość 7 km, czas przejścia – około 3 godzin).*
- *kontakty do licencjonowanych przewodników:  
[https://bpn.com.pl/index.php?option=com\\_content&task=view&id=644&Itemid=288](https://bpn.com.pl/index.php?option=com_content&task=view&id=644&Itemid=288)*
- *przewodnik może prowadzić grupę liczącą maksymalnie 12 osób, zatem przy grupie autokarowej liczącej 45 osób zachodzi konieczność wynajęcia 4 przewodników*
- *konieczność posiadania tłumacza na język chiński – brak przewodników oprowadzających w tym języku*
- *poza opłatą za bilety należy wnieść opłatę za licencjonowanego przewodnika turystycznego*

### 7.3. Rezerwat Pokazowy Żubrów



*Fot. 27 Stado żubrów w Rezerwacie Pokazowym Żubrów, E. Stepaniuk*

W Rezerwacie, na powierzchni około 27 ha, prezentowane są wszystkie gatunki ssaków kopytnych żyjących w Puszczy Białowieskiej. Ponadto swoje zagrody mają

również duże drapieżniki. W tym miejscu z pewnością zobaczymy żubry, , łosie, jelenie, sarny, dziki, wilki i rysia. To doskonała okazja do zobaczenia zwierząt, które trudno zaobserwować w środowisku naturalnym. W Rezerwacie eksponowana jest również grupa koników typu tarpana oraz żubronie – krzyżówki żubra z bydłem domowym. Obok funkcjonuje Pawilon edukacyjny, w którym bardzo szeroko omówiony został gatunek żubra.



Fot. 28 Wilki w Rezerwacie Pokazowym Żubrów, M. Stepaniuk

### **Rezerwat Pokazowy Żubrów jest udostępniony do zwiedzania:**

- w sezonie (od 15 kwietnia do 15 października) codziennie w godzinach od 9:00 do 17:00,
- poza sezonem od wtorku do niedzieli w godzinach od 8:00 do 16:00

Opłaty za wstęp:

10 zł – bilet normalny, 5 zł – bilet ulgowy

tel. 85 681-23-98

### ***Uwagi :***

- *obiekt można zwiedzać bez przewodnika*
- *należy zachować ciszę i spokój*
- *dodatkową atrakcją jest pawilon edukacyjny udostępniany bezpłatnie*
- *treści przedstawiane w pawilonie edukacyjnym dostępne są jedynie w dwóch wersjach językowych (polski, angielski)*